

HELEN PHAGAVA

MEDICAL ENGLISH
DIALOGUES
REAL-LIFE SCENARIOS

Helen Phagava
MEDICAL ENGLISH DIALOGUES
REAL-LIFE SCENARIOS

ელენე ფაღავა
სამედიცინო ინგლისური დიალოგებში

რედაქტორი: ივერი შარაშენიძე

ინგლისური ტექსტის რედაქტორი: ივერი შარაშენიძე

ქართულის ტექსტის რედაქტორი: ლალი ბაქრაძე

ილუსტრატორი: მარიამ კესიდი

© გამომცემლობა „დიოგენე“, 2024
ყველა უფლება დაცულია.

ISBN 978-9941-11-874-6

[www. diogene. ge](http://www.diogene.ge)

CONTENTS

წინასიტყვაობა	7
1. Human body	9
2. Medical history taking	17
3. Physical examination	25
4. Diagnostics	34
Review 1	42
5. Signs and symptoms	47
6. Treatment	56
7. Medications	65
8. Prevention	74
Review 2	83
9. Admission and discharge	89
10. Research	98
11. Study designs	107
12. Bioethics	116
Review 3	125
Top 50 Medical English Idioms	132
Quiz 1. Idioms 1-10	134
Quiz 2. Idioms 11-20	138
Quiz 3. Idioms 21-30	142
Quiz 4. Idioms 31-40	146
Quiz 5. Idioms 41-50	150
Answer Key.....	152
Listening scripts.....	159
Reference list.....	181

წინასწორვაობა

ვისთვის არის წიგნი განკუთვნილი?

მოცემული წიგნი დაეხმარება სამედიცინო ინგლისურის შესწავლის ნებისმიერ მსურველს, ვინც მიზნად ისახავს, თავდაჯერებულად შეაბიჯოს ინგლისურენოვან სამედიცინო და სამეცნიერო სამყაროში და შეძლოს ინგლისურენოვან გარემოში წარმატებით მუშაობა და კომუნიკაცია.

სტუდენტები, პედაგოგები, პაციენტები, ექიმები, მკვლევარები და სხვა დაინტერესებული პირები შეძლებენ რეალური ცხოვრებისეული დიალოგებით გაეცნონ სამედიცინო ლექსიკას და შეძლონ ინგლისურენოვან პროფესიულ სამყაროში თავის გართმევა.

წიგნში მოცემული ლექსიკური მასალა განკუთვნილია ინგლისური ენის B1-B2 დონის მქონე შემსწავლელთათვის.

რას გვთავაზობს წიგნი?

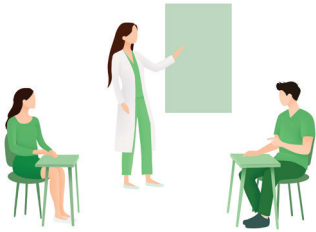
წიგნი დაყოფილია სამ ნაწილად. თითოეული ნაწილი შედგება 4 თავისა და შემავსებელი დავალებებისგან. თითოეული თავის ბოლო სავარჯიშოები ეხება მოსასმენ ტექსტს, რომელიც აგრეთვე წარმოდგენილია დიალოგის სახით. მოცულია ისეთი თემები, როგორცაა ადამიანის სხეული, ორგანოები, ორგანოთა ფუნქციები, ექიმთან ვიზიტი და სამედიცინო ანამნეზის შეკრება, ფიზიკალური და ინსტრუმენტალური გამოკვლევა, დიაგნოსტიკა და მკურნალობა, პროფილაქტიკა, ორგანოთა სისტემების მიხედვით ნიშნები და სიმპტომები, მედიკამენტები და მათი გვერდითი ეფექტები, საავადმყოფოში დაწვენა და გაწერა, სამეცნიერო კვლევა და კვლევის ტიპები, ბიოეთიკის საკითხები. თითოეულ თავში მოცემულია ძირითადი ტერმინების თარგმანი. სავარჯიშოებში გამოყენებულია ვალიდური განმარტებები და რეალური სამეცნიერო ტექსტებიდან აღებული მასალა. მოცემულია აგრეთვე სადისკუსიო თემები და სათარგმნი სავარჯიშოები.

წიგნი ბონუსის სახით შეიცავს 50 იდიომას სამედიცინო თემაზე, თან ახლავს კონკრეტული მაგალითები და ტესტური დავალებები.

წიგნს გააჩნია როგორც თვითმასწავლებლის, ისე სასწავლო აუდიტორიაში გამოსაყენებელი რესურსის ფუნქცია.

1

HUMAN BODY



Teacher: Hello, Children! Today we will speak about **human body**. It has several parts, systems, organs which give us a possibility to do different things, such as..

Nika: Walking..

Ana: Breathing, eating...

Dato: Jumping, playing...

Teacher: You are right. But also tasting, smelling, touching and many more. Let's start from the parts of body. We have **head, trunk and limbs** or **extremities**. There are upper and lower limbs. Do you understand what limbs are?

Nika: Yes, we do. they're the arms and legs.

Teacher: Yes, upper limb starts from the **shoulder** which is a part of the trunk, continues with the **arm**, there is an **elbow** in the middle and then **distally** (on the end) there is a **hand** with **fingers**. Give me a **thumbs-up!** Yes, that's great 😊 I forgot to mention that there is a **wrist** between the hand and the arm.

Dato: But we do not have elbows in the middle of the leg, do we?

Teacher: Absolutely correct. The lower limb starts from the **hip** which is a part of the trunk and continues with a **leg**, in the middle we have a **knee**, and distally there is a **foot** with **toes**. Between the foot and the leg there is an **ankle**.

Ana: What about the **head**? We have a **face** and **hair**.

Teacher: Correct. On the surface of the head we have the face with a **forehead, eyebrows, eyes, eyelashes, eyelids, a nose, cheeks, lips, a mouth** (in the mouth we have **teeth** and a **tongue**), a **chin**. On another part of the head there is a **scalp** with **hair** or without – then the person is **bald**.

Nika: My uncle is bald.

Teacher: In the head, there is a **brain** which is responsible for regulating our body, what it does and how it functions. Also, we are able to think.

Dato: But my sister told me that there is a brain in the bones too.

Teacher: That's correct. But this is called a **brain marrow**. The brain in the **spine** is called a **spinal cord**.

Ana: I can say what we have in the trunk: a neck.

Teacher: Neck is connecting the head with the trunk. In the trunk, there are internal organs: the liver, spleen, pancreas, kidneys, heart, lungs, stomach, gallbladder, small and large intestines, bladder, and so on.

Ana: I know there are more. For example, we have a tube that connects the mouth with the stomach.

Teacher: Absolutely right – an **esophagus**. But we are not going to study the complete **anatomy** of the body today.

Teacher: But before we go, I want to ask you what are the 5 senses?

Nika: To see.

Ana: To hear.

Dato: To touch, to smell and to taste.

Teacher: You are great. That's enough for today, have a nice day 😊



GLOSSARY

Human *n., adj.* – ადამიანი, ადამიანის
Body *n.* – სხეული, ტანი. აქ – ორგანიზმი
Head *n.* – თავი
Trunk *n.* – სხეული
Limb *n.* – კიდური
Extremity *n.* – კიდური
Shoulder *n.* – მხარი
Arm *n.* – მკლავი
Elbow *n.* – იდაყვი
Distally *adv.* – დისტალურად
Hand *n.* – ხელი, მტევანი
Finger *n.* – თითი
Thumb *n.* – ცერა თითი
Wrist *n.* – მავა
Hip *n.* – მენჯი, ბარძაყი
Leg *n.* – ფეხი
Knee *n.* – მუხლი
Foot *n.* – ტერფი
Toe *n.* – ფეხის თითი
Ankle *n.* – კოჭი
Face *n.* – სახე
Hair *n.* – თმა
Forehead *n.* – შუბლი
Eyebrow *n.* – წარბი
Eye *n.* – თვალი
Eyelash *n.* – წამწამი
Eyelid *n.* – ქუთუთო
Nose *n.* – ცხვირი

Cheek *n.* – ლოყა
Lip *n.* – ტუჩი
Mouth *n.* – პირი
Tooth *n.* – კბილი
Teeth *n., pl* – კბილები
Tongue *n.* – ენა
Chin *n.* – ნიკაპი
Scalp *n.* – თავის თმის ნაწილი
Hair *n.* – თმა
Bald *adv.* – მელოტი
Brain *n.* – თავის ტვინი
Bone marrow *n.* – ძვლის ტვინი
Spine *n.* – ხერხემალი
Spinal cord *n.* – ზურგის ტვინი
Neck *n.* – კისერი
Liver *n.* – ღვიძლი
Spleen *n.* – ელენთა
Pancreas *n.* – პანკრეასი
Kidney *n.* – თირკმელი
Renal *adv.* – თირკმლის
Heart *n.* – გული
Lung *n.* – ფილტვი
Stomach *n.* – კუჭი, მუცელი
Gallbladder *n.* – ნაღვლის ბუშტი
Bladder *n.* – შარდის ბუშტი
Intestine *n.* – ნაწლავი
Esophagus *n.* – საყლაპავი
Anatomy *n.* – ანატომია

EXERCISES

1

MATCH THE WORDS IN THE BOX WITH THE DEFINITIONS BELOW

heart	spleen	lung	gallbladder
liver	esophagus	stomach	bladder

1. One of the usually paired compound saccular thoracic organs that constitute the basic respiratory organs of an air-breathing vertebrate.

2. A membranous muscular sac in which bile from the liver is concentrated and stored before being passed to the intestinal duodenum.

3. A large organ in the body that cleans the blood and produces bile.

4. A muscular tube that conveys food from the mouth to the stomach.

5. An organ like a bag inside the body of a person or animal, where urine is stored before it leaves the body.

6. A hollow muscular organ of vertebrate animals that by its rhythmic contraction acts as a force pump maintaining the circulation of the blood.

7. A saclike enlargement of the alimentary canal, as in humans and certain animals, forming an organ for storing, diluting, and digesting food.

8. An organ near the stomach that produces and cleans the body's blood.

2

COMPLETE THE SENTENCES WITH THE WORDS GIVEN IN THE GLOSSARY

1. Your _____ is the largest organ inside your body. It helps your body digest food, store energy, and remove poisons.
2. As your stomach and intestines digest food, your _____ releases bile through a tube called the common bile duct.
3. You may not be aware of your _____ until you swallow something too large, too hot, or too cold.
4. Cystitis is a problem that causes _____ pain and frequent, urgent urination.
5. You can relieve some _____ problems such as indigestion and heartburn with over-the-counter medicines and lifestyle changes.
6. She was furious after her conversation with the boss and vented her _____ on the secretary.

3

TRANSLATE THE GIVEN SENTENCES FROM GEORGIAN INTO ENGLISH

1 ბოლო დროს რალაცა მაწუხებს მუცელში, მაგრამ ვერ გავიგე, რა არის – ღვიძლი თუ ნაღვლის ბუშტი.

2. ნუ ნერვიულობ ასე, თორემ გული აგტკივდება.

3. მოწევა მავნეა ორგანიზმისთვის. ის ბევრ ორგანოსა და სისტემაზე ცუდ გავლენას ახდენს, მაგრამ პირველ რიგში ფილტვებზე მოქმედებს.

4. არ დაგავიწყდეს, ძილის წინ კოსმეტიკა ჩამოიბანო. პირველ რიგში კი წამ-
წამები და თვალის ქუთუთოები გაიწმინდე.

5. კბილები სულ მცირე დღეში ორჯერ უნდა გაიხეხო, ხოლო პირის გამოვლება ყოველი კვების შემდეგ არის სასურველი.

Discussion Corner

- ▶ What are the main organs in the human body?
- ▶ Which body parts and organs exist in pairs?
- ▶ What is the most important organ for functioning?
- ▶ What body parts have names that also have other meanings?



LISTENING PRACTICE ACTIVITIES



Scan the QR code to listen to the dialogue of students. After listening to the provided recording, proceed to complete the exercises below.

4

FOR EACH STATEMENT INDICATE WHETHER IT IS TRUE OR FALSE?

1. Brain is protected by a structure called the rib cage.

2. The rib cage is made of bones and cartilage.

3. Stomach is a muscular organ that contracts and relaxes to create a rhythmic beat.

4. The ventricles receive blood from the veins, and the atria pump blood to the arteries.

5. Organs are parts of the body that have a specific function.

5

LISTEN TO THE PODCAST EPISODE AND FILL IN THE MISSING WORDS

1. The human body is made of many different parts that work together to keep us _____ and healthy.
2. Organs are parts of the body that have a specific function, such as the heart, the _____, the brain, and the stomach.
3. Bones are _____ that support and protect the body, and also store minerals and produce blood cells.
4. The heart also has four _____ that prevent the blood from flowing backwards.
5. The rib cage is a curved tissue that is made of bones and _____.
6. The rib cage consists of 12 pairs of ribs that are attached to the _____ at the back and the sternum at the front.
7. The stomach is a _____ organ that stores and breaks down food.

2

MEDICAL HISTORY TAKING



Doctor: Hello, I'm Dr. Samkharadze. What brings you here today?

Patient: Hi, my name is Nino. I've been having some stomach problems lately. I have a lot of **gas, bloating, and diarrhea**.

Doctor: I'm sorry to hear that. How long have you been feeling this way?

Patient: For about a month now. It started after I came back from a trip to India.

Doctor: Did you eat or drink anything unusual there? Did you have any **fever, vomiting, or blood** in your stool?

Patient: I ate some street food and drank some **tap water**. I didn't have any fever or vomiting, nor did I have **nausea**, but I did notice some blood in my stool a few times.

Doctor: Do you have any **allergies, intolerances, or dietary restrictions**?

Patient: No, I don't. I eat everything.

Doctor: Do you take any medications, **supplements, or herbal remedies**?

Patient: No, I don't. I only take some **antacids** when the pain gets too bad.

Doctor: How **severe** is your pain? Where is it located? Does it change with **meals, stress, or bowel movements**?

Patient: It's not very severe, but it's annoying. It's mostly in the lower abdomen, around the **navel**. It gets worse after I eat, especially **spicy or fatty** foods. It gets better when I pass gas or have a bowel movement.

Doctor: Do you have any history of gastrointestinal diseases, such as **ulcers, gastritis, irritable bowel syndrome, or inflammatory bowel disease**?

Patient: No, I don't. But my mother has **ulcerative colitis**. She takes some medication for it.

Doctor: I see. Well, based on your symptoms and your risk factors, I'm concerned that you may have a **gastrointestinal infection or inflammation**. I would like to do some tests to **rule out** any serious conditions. I will order a **stool test**, a blood test, and an abdominal **ultrasound**. I will also **refer** you to a **gastroenterologist** for further evaluation. Do you have any questions for me?

Patient: No, I don't. Thank you, Doctor. I hope it's nothing serious.

Doctor: You're welcome, Nino. I hope so too. I will see you again after the tests are done. Take care.



GLOSSARY

gas *n.* – აირ(ებ)ი

bloating *n.* – შებერილობა

diarrhea *n.* – დიარეა, ფალარათი

fever *n.* – ცხელება, ტემპერატურა

vomiting *n.* – ლებინება

vomit *verb.* – ლებინება (ზმნა)

blood *n.* – სისხლი

stool *n.* – განავალი

nausea *n.* – გულისრევა

tap water *n.* – ონკანის წყალი

allergy *n.* – ალერგია

intolerance *n.* – აუტანლობა

restriction *n.* – შეზღუდვა

dietary restrictions – დიეტური/კვებითი
შეზღუდვები

supplement *n.* – დანამატი

herbal *adj.* – ბალახოვანი, მცენარეული

remedy *n.* – სამკურნალო საშუალება

antacid *n.* – ანტაციდი

severe *adj.* – მძიმე

meal *n.* – კვება, საკვების მიღება

bowel movement *n.* – კუჭში გასვლა

navel *n.* – ჭიბი

spicy *adj.* – ცხარე

fatty *adj.* – ცხიმოვანი

history *n.* – ანამნეზი, ისტორია

ulcer *n.* – წყლული

gastritis *n.* – გასტრიტი, კუჭის
ლორწოვანის ანთება

irritable *adj.* – გაღიზიანებული

Irritable Bowel Syndrome (IBS) – გაღი-
ზიანებული ნაწლავის სინდრომი

ulcerative *adj.* – წყლულოვანი

Ulcerative Colitis (UC) – წყლულოვანი
კოლიტი

gastrointestinal *adj.* – კუჭ-ნაწლავის,
გასტროინტესტინალური

infection *n.* – ინფექცია

inflammation *n.* – ანთება

rule out *n.* – გამორიცხვა

stool *n.* – განავალი

stool test *n.* – განავლის ანალიზი

ultrasound *n.* – ულტრაბგერითი
გამოკვლევა, ექოსკოპია

refer *verb.* – გადამისამართება,
გაგზავნა

gastroenterologist *adj.* – გასტროენტე-
როლოგი, კუჭ-ნაწლავის დაავადე-
ბათა სპეციალისტი ექიმი



EXERCISES

1

MATCH THE WORDS IN THE BOX WITH THE DEFINITIONS BELOW

constipation	symptom	palpitation	sign
jaundice	vertigo	seizure	fainting

- A type of dizziness but there is always sensation of motion around, as the surroundings are spinning.

- Feelings or sensations that the heart is pounding or racing.

- Passing stools less often than the person normally does.

- Condition when the skin and the whites of the eyes become yellow.

- Subjective manifestation of the disease or condition.

- Physical manifestations (such as convulsions, sensory disturbances, or loss of consciousness) resulting from abnormal electrical discharges in the brain (as in epilepsy).

- It usually happens when the blood pressure drops suddenly, causing a decrease in blood flow to the brain.

- Objective manifestation of the disease or condition.

2

COMPLETE THE SENTENCES WITH THE WORDS GIVEN IN THE GLOSSARY

1. Secondary causes of _____ can include simple dehydration or inadequate fluid intake, metabolic disturbances, medications, neurological disorders, myopathic disorders and structural abnormalities.
2. Here are some reasons of _____: heat or dehydration; emotional distress; standing up too quickly; some medicines; hypoglycemia; cardiovascular problems.
3. Many healthy babies have some _____ during the first week of life.
4. _____ is one of the most common complaints of patients who present to emergency departments, primary care providers, or cardiologists.
5. _____ can have many causes, including medicines, high fevers, head injuries and certain diseases. Not all _____ cause convulsions.
6. _____ can be identified by any person, but should be professionally diagnosed by medical professionals, who have the training and experience to identify their possible cause.
7. Examples of a _____ might be a throbbing headache brought on by stress, or an overwhelming feeling of fatigue.
8. The onset of BPPV is typically sudden. Many patients wake up with the condition, noticing the _____ while trying to sit up suddenly.
9. We have to operate within a very tight _____.
10. The HR department decided to _____ a new project manager to lead the upcoming software development initiative.